



آزمون ۱ از ۱۲



شرکت تعاونی خدمات آموزشی کارکنان
سازمان سنجش آموزش کشور

اگر دانشگاه اصلاح شود مملکت اصلاح می‌شود.
امام خمینی (ره)

ویژه پیاپی یازدهم

پاسخ تشریحی آزمون آزمایشی سنجش یازدهم - تابستانه اول (۱۴۰۲/۰۵/۲۰)

ادبیات و علوم انسانی (یازدهم)

کارنامه آزمون، عصر روز برگزاری آن از طریق سایت اینترنتی زیر قابل مشاهده می‌باشد:

www.sanjeshserv.ir

مدیران، مشاوران و دبیران محترم دبیرستان‌ها و مراکز آموزشی

به منظور فراهم نمودن زمینه ارتباط مستقیم مدیران، مشاوران و دبیران محترم دبیرستان‌ها و مراکز آموزشی همکار در امر آزمون‌های آزمایشی سنجش و بهره‌مندی از نظرات ارزشمند شما عزیزان در خصوص این آزمون‌ها، آدرس پست الکترونیکی test@sanjeshserv.com معرفی می‌گردد. از شما عزیزان دعوت می‌شود، دیدگاه‌های ارزشمند خود را از طریق آدرس فوق با مدیر تولیدات علمی و آموزشی این مجموعه در میان بگذارید.

 @sanjesheducationgroup

 @sanjeshserv

کانال‌های ارتباطی:

ریاضی و آمار (۱)

۱. گزینه ۳ درست است.

$$y = 3x$$

$$\text{محیط مستطیل} = (x + y) \times 2 = 40 \Rightarrow (x + 3x) \times 2 = 40 \Rightarrow 4x = 20 \Rightarrow x = 5 \text{ متر}$$

$$\Rightarrow y = 3 \times 5 = 15 \text{ متر}$$

$$\Rightarrow \text{مساحت مستطیل} = x \cdot y = 5 \times 15 = 75$$

۲. گزینه ۴ درست است.

کوچکترین عدد فرد را به صورت $2x - 1$ در نظر می‌گیریم:

$$(2x - 1) + (2x + 1) + (2x + 3) = 6x + 3 = 855 \Rightarrow x = 142$$

$$\text{عدد وسط: } 2x + 1 = 2 \times 142 + 1 = 285$$

۳. گزینه ۱ درست است.

چون $x = 3$ جواب معادله است، پس در آن صدق می‌کند.

$$(m + 2) \times 3^2 - (m + 2) \times 3 - 8m = 0 \Rightarrow 9m + 18 - 3m - 6 - 8m = 0 \Rightarrow m = 6$$

حال $m = 6$ را در معادله قرار داده و جواب‌های معادله را به دست می‌آوریم:

$$(6 + 2)x^2 - (6 + 2)x - 8 \times 6 = 0 \Rightarrow 8x^2 - 8x - 48 = 0$$

$$\Rightarrow x^2 - x - 6 = 0 \Rightarrow (x - 3)(x + 2) = 0 \Rightarrow \begin{cases} x - 3 = 0 \rightarrow x = 3 \\ x + 2 = 0 \rightarrow x = -2 \end{cases}$$

پس جواب دیگر معادله $x = -2$ است.

۴. گزینه ۲ درست است.

$$\text{اختلاف ریشه‌های معادله: } \frac{\sqrt{\Delta}}{|a|} = 1 \Rightarrow \Delta = (-2)^2 - 4(-1)(-k + 1) = 4 - 4k + 4 = 8 - 4k$$

$$\Rightarrow \frac{\sqrt{8 - 4k}}{|-1|} = 1 \Rightarrow 8 - 4k = 1 \Rightarrow 4k = 7 \Rightarrow k = \frac{7}{4}$$

۵. گزینه ۱ درست است.

چون معادله $(x - 3)^2 = m + 1$ ریشه مضاعف دارد، پس $m + 1 = 0$ است، یعنی $m = -1$:

$$\Rightarrow (x - 3)^2 = m + 5 = -1 + 5 = 4 \Rightarrow (x - 3) = \pm 2 \Rightarrow \begin{cases} x - 3 = -2 \rightarrow x = 1 \\ x - 3 = 2 \rightarrow x = 5 \end{cases}$$

۶. گزینه ۳ درست است.

$$\underbrace{(k - 3)}_a x^2 - \underbrace{(k + 3)}_b x - \underbrace{2k}_c = 0$$

$$\text{مجموع ریشه‌ها} = 0 \Rightarrow \frac{-b}{a} = 0 \Rightarrow \frac{-(k + 3)}{k - 3} = 0 \Rightarrow k + 3 = 0 \Rightarrow k = -3$$

$$\text{حاصل ضرب ریشه‌ها: } P = \frac{c}{a} = \frac{-2k}{k - 3} = \frac{-2 \times (-3)}{-3 - 3} = \frac{6}{-6} = -1$$

۷. گزینه ۲ درست است.

جواب $X = 3$ در معادله صدق می‌کند:

$$\frac{2x-4}{x+3} + \frac{kx}{2x+3} = 3 \xrightarrow{x=3} \frac{2 \times 3 - 4}{3+3} + \frac{k \times 3}{2 \times 3 + 3} = 3 \Rightarrow \frac{2}{6} + \frac{3k}{9} = 3 \Rightarrow \frac{1}{3} + \frac{k}{3} = 3$$

$$\Rightarrow \frac{1+k}{3} = 3 \Rightarrow 1+k = 9 \Rightarrow k = 8$$

۸. گزینه ۴ درست است.

در یک تابع، اگر مؤلفه‌های اول برابر باشند، باید مؤلفه‌های دوم نیز برابر باشند:

$$A = \{(3, 8), (-2, x+y), (3, 2x-y), (-2, 1)\}$$

$$\Rightarrow \begin{cases} 2x - y = 8 \\ x + y = 1 \end{cases}$$

$$\text{جمع } 3x = 9 \Rightarrow x = 3 \xrightarrow{x=3} x + y = 1 \Rightarrow y = -2 \Rightarrow x^2 - 2y^2 = 3^2 - 2(-2)^2 = 9 - 8 = 1$$

۹. گزینه ۱ درست است.

ابتدا حاصل $f(2), f(1)$ را به دست می‌آوریم:

$$\begin{cases} f(1) = 1 - 3 = -2 \Rightarrow f(f(1)) = f(-2) = -2 - 3 = -5 \\ f(2) = 2 - 3 = -1 \Rightarrow f(f(2)) = f(-1) = -1 - 3 = -4 \end{cases}$$

بنابراین:

$$f(f(1)) + f(f(2)) = -5 + (-4) = -9$$

۱۰. گزینه ۳ درست است.

$x = -1$ را در تابع f قرار می‌دهیم تا مقدار k به دست آید:

$$\left. \begin{aligned} f(x) &= 2x^2 + 4x + 2k \\ f(-1) &= 2 \end{aligned} \right\} \Rightarrow 2(-1)^2 + 4(-1) + 2k = 2 \Rightarrow 2 - 4 + 2k = 2 \Rightarrow k = 2$$

$$\Rightarrow f(x) = 2x^2 + 4x + 4$$

$$\begin{cases} f(0) = 2(0)^2 + 4 \times 0 + 4 = 4 \\ f(-1) = 2(-1)^2 + 4(-1) + 4 = 2 \end{cases} \Rightarrow f(0) - f(-1) = 4 - 2 = 2$$

۱۱. گزینه ۲ درست است.

$$x = 2 \Rightarrow f(2) = 3 + |2 - 4| = 3 + 2 = 5$$

$$x = 0 \Rightarrow f(0) = 3 + |0 - 4| = 3 + 4 = 7$$

$$x = -1 \Rightarrow f(-1) = 3 + |-1 - 4| = 3 + 5 = 8$$

۱۲. گزینه ۱ درست است.

$$\begin{cases} f: \mathbb{N} \rightarrow \mathbb{R} \\ f(x) = \sqrt{1-x^2} \end{cases}$$

تنها عدد طبیعی که در ضابطه تعریف می‌شود، $x = 1$ است؛ زیرا:

$$1 - x^2 \geq 0 \Rightarrow x^2 \leq 1 \Rightarrow -1 \leq x \leq 1$$

و از آنجایی که $x \in \mathbb{N}$ است، پس $x = 1$ و لذا $D_f = \{1\}$ خواهد بود.

۱۳. گزینه ۴ درست است.

$$f(x) = ax + b \text{ تابع خطی}$$

$$\begin{cases} (0, -1) \in f(x) \Rightarrow -1 = a \times 0 + b \Rightarrow b = -1 \\ (2, 3) \in f(x) \Rightarrow 3 = 2a + b \xrightarrow{b=-1} a = 2 \end{cases} \Rightarrow f(x) = 2x - 1$$

$$f(x) = 0 \Rightarrow 2x - 1 = 0 \Rightarrow 2x = 1 \Rightarrow x = \frac{1}{2}$$

برخورد با محور X ها

۱۴. گزینه ۳ درست است.

$$P(x) = R(x) - C(x) = \left(-\frac{1}{4}x^2 + 20x\right) - (10x + 5) = -\frac{1}{4}x^2 + 10x - 5$$

$$x_{\max} = -\frac{b}{2a} = -\frac{10}{2 \times \left(-\frac{1}{4}\right)} = 20$$

چون بیشترین سود را می‌خواهیم، پس این مقدار را در تابع سود جایگذاری می‌کنیم:

$$P(20) = -\frac{1}{4}(20)^2 + 10(20) - 5 = 95$$

۱۵. گزینه ۴ درست است.

می‌دانیم که معادله نیمساز ناحیه دوم و چهارم به صورت $y = -x$ است. بنابراین:

$$y = kx^2 + 4kx - 2 \Rightarrow x = -\frac{b}{2a} = -\frac{4k}{2k} = -2$$

پس $y = 2$ و رأس سهمی S $\left| \begin{matrix} -2 \\ 2 \end{matrix} \right.$ است:

$$\begin{aligned} y &= kx^2 + 4kx - 2 \xrightarrow{S \left| \begin{matrix} -2 \\ 2 \end{matrix} \right.} k(-2)^2 + 4k(-2) - 2 = 2 \\ \Rightarrow 4k - 8k - 2 &= 2 \Rightarrow 4k = -4 \Rightarrow k = -1 \end{aligned}$$

اقتصاد

۱۶. گزینه ۱ درست است.

برای محاسبه سود (زیان) اقتصادی باید ابتدا درآمد سالانه بنگاه را محاسبه کنیم:

$$\text{درآمد} = (\text{قیمت هر واحد محصول}) \times (\text{تعداد محصول به فروش رسیده})$$

$$4000 \times 450,000 = 1,800,000,000 \text{ تومان}$$

چون سؤال، سود اقتصادی را خواسته است، پس باید تمام هزینه‌ها (هم هزینه‌های آشکار تولید و هم هزینه‌های پنهان یا هزینه فرصت) را محاسبه کنیم و با هم جمع بزنیم:

هزینه‌های آشکار تولید	{	تومان ۷۰,۰۰۰,۰۰۰ = $\frac{10}{100} \times 700,000,000$: مواد اولیه سالانه (الف)
		تومان ۶۰۰,۰۰۰,۰۰۰ = $5,000,000 \times 12 \times 10$: میانگین دستمزد سالانه (ب) <div style="display: flex; justify-content: space-around; margin-top: -10px;"> تعداد ماه‌های سال تعداد کارگران </div>
		تومان ۱۵۰,۰۰۰,۰۰۰ = $600,000,000 \times \frac{1}{4}$: هزینه‌های سالانه آب و برق و ... (ج)
		تومان ۷۰۰,۰۰۰,۰۰۰ : سرمایه فیزیکی سالانه (د)

هزینه‌های پنهان (هزینه فرصت) : ۹۰,۰۰۰,۰۰۰ تومان

	۷۰۰,۰۰۰,۰۰۰
	۶۰۰,۰۰۰,۰۰۰
	۱۵۰,۰۰۰,۰۰۰
+ جمع کل هزینه‌های تولید	۷۰,۰۰۰,۰۰۰
	۹۰,۰۰۰,۰۰۰
	۱,۶۱۰,۰۰۰,۰۰۰ تومان

و در مرحله آخر باید هزینه‌های تولید را از درآمد کسر کنیم؛ چنانچه حاصل، عددی مثبت باشد، بنگاه تولیدی سود برده است و اگر حاصل منفی باشد، متحمل ضرر و زیان شده است:

(هزینه‌های آشکار + هزینه‌های پنهان) - درآمد = سود (زیان) اقتصادی

تومان ۱۹۰,۰۰۰,۰۰۰ = $1,610,000,000 - 1,800,000,000$

حاصل مثبت است، پس این بنگاه تولیدی ۱۹۰ میلیون تومان سود برده است. (ترکیبی درس‌های ۱ و ۳ - صفحات ۸، ۹، ۲۳، ۲۶، ۳۳)

۱۷. گزینه ۴ درست است.

الف) کارآفرین کسی است که با نوآوری و خطرپذیری، محصولات جدیدی تولید و عرضه می‌کند یا راه‌های جدیدی برای تولید کشف می‌کند.

ب) کارآفرینی به کار و تلاش زیادی نیاز دارد تا کسب‌وکار را زنده نگه دارد.

ج) ویژگی پراکنجه بودن: کارآفرینان موفق نظم، انضباط، پایداری، اشتیاق و توانایی حل مسئله دارند.

ویژگی سازمان دهنده: کارآفرینان موفق، منابع را به شکل کارایی، مدیریت و هماهنگ می‌کنند. (درس ۱ - صفحات ۵ و ۶)

۱۸. گزینه ۳ درست است.

الف) هم در نقاط روی خط بودجه (A و B) و هم نقاط زیر خط بودجه (نقطه C) ترکیبی از هر دو کالا را خواهیم داشت؛ با این تفاوت که در نقاط روی خط بودجه، تمام قید بودجه خرج می‌شود، اما در نقاط زیر خط بودجه، کمتر از قید بودجه خرج می‌شود؛ پس، می‌توان بخشی را هم پس‌انداز کرد. نقطه D خارج از قید بودجه است و با بودجه فعلی امکان دستیابی به این نقطه وجود ندارد. مقدار پولی که در نقطه C خرج می‌شود برابر است با:

(قیمت هر واحد خدمت Y × مقدار خدمت Y) + (قیمت هر واحد خدمت X × مقدار خدمت X)

تومان ۱,۰۰۰,۰۰۰ = $(20 \times 25,000) + (10 \times 50,000)$: مقدار خرید هر دو کالا در نقطه C

در قدم بعدی، باید کل قید بودجه را محاسبه کنیم:

(قیمت هر واحد کالا یا خدمت در محور عمودی یا افقی) × (بزرگ‌ترین عدد محور عمودی یا افقی) = قید بودجه

$$۳۰ \times ۵۰,۰۰۰ = ۱,۵۰۰,۰۰۰ \quad \text{یا} \quad ۶۰ \times ۲۵,۰۰۰ = ۱,۵۰۰,۰۰۰$$

حالا باید مقدار خرید در نقطه C (۱,۰۰۰,۰۰۰ تومان) را از کل قید بودجه (۱,۵۰۰,۰۰۰ تومان) کسر کنیم تا مقدار پس‌انداز مشخص شود:

مقدار خرید در نقطه C - قید بودجه = مقدار پس‌انداز

$$۱,۵۰۰,۰۰۰ - ۱,۰۰۰,۰۰۰ = ۵۰۰,۰۰۰ \quad \text{تومان}$$

(ب) (قیمت هر واحد خدمت X یا Y) X (حداکثر مقدار خدمت X یا خدمت Y) = قید بودجه

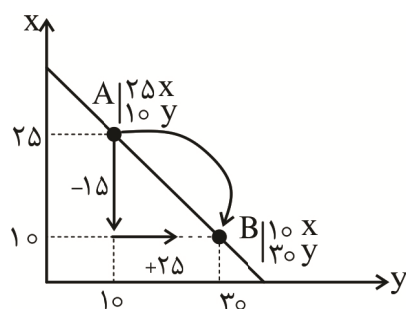
$$۳۰ \times ۵۰,۰۰۰ = ۱,۵۰۰,۰۰۰ \quad \text{تومان}$$

و یا

$$۶۰ \times ۲۵,۰۰۰ = ۱,۵۰۰,۰۰۰ \quad \text{تومان}$$

(ج) با حرکت از نقطه A به نقطه B، در ازای به‌دست آوردن ۲۵ واحد بیشتر از کالای Y، ۱۵ واحد از کالای X از دست می‌رود. به عبارت دیگر، هزینه فرصت حرکت از نقطه A به نقطه B معادل صرف‌نظر از ۱۰ واحد کالای X است.

(درس ۳ - صفحات ۲۷ و ۲۸)



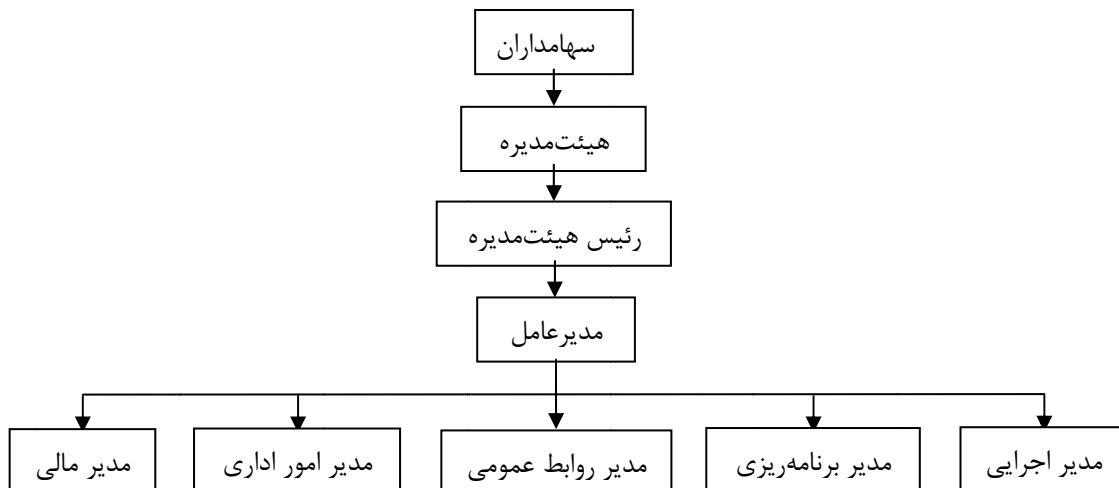
۱۹. گزینه ۱ درست است.

الف) اگر بخواهیم به صورت کلی تفاوت مفهومی شکل‌های مختلف کسب‌وکار را درک کنیم، باید تنها به این سؤال پاسخ بدهیم که مالک محصول یا کالای (نهایی) که به مشتری عرضه می‌شود، کیست؟ یک نفر یا چند نفر و درآمد یا سود باید چگونه تقسیم شود؟ همین سؤال ساده و پاسخ آن، بیانگر مفهومی است به نام سازمان تولید.

ب) شباهت و تفاوت (وجه افتراق) شرکت تعاونی و شرکت سهامی:

تفاوت: نحوه اداره	شباهت	نوع شرکت
- حق رأی براساس قاعده: هر سهم، یک رأی (سهامداران به نسبت سهم خود، حق رأی دارند).	- مراحل راه‌اندازی - تقسیم سود و زیان به نسبت سرمایه (تعداد سهم) سهامدار	شرکت‌های سهامی
- حق رأی براساس قاعده: هر نفر، یک رأی (اعضا صرف‌نظر از اینکه چقدر از سرمایه تعاونی را تامین کرده باشند، یک حق رأی دارند).	- مراحل راه‌اندازی - تقسیم سود و زیان به نسبت سرمایه هر عضو در تعاونی	شرکت‌های تعاونی

ج) ساختار سازمانی شرکت سهامی:



(درس ۲ - صفحات ۱۴، ۱۷، ۱۹)

۲۰. گزینه ۴ درست است.

کشور	قهوه	هزینه فرصت تولید هر کیلو قهوه
A	۱ کیلو	۵ کیلو نارگیل
B	۱ کیلو	۸ کیلو نارگیل

چون در صورت سؤال از کلیدواژه صرف نظر کردن استفاده شده است، پس به مفهوم هزینه فرصت اشاره دارد که مرتبط با مزیت نسبی است. مزیت نسبی به توانایی یک کشور در تولید یک کالا با هزینه فرصت کمتر نسبت به شریک تجاری اشاره دارد. پس کشور A در تولید قهوه مزیت نسبی دارد؛ زیرا تولید قهوه در این کشور هزینه فرصت کمتری نسبت به تولید قهوه در کشور B دارد. (درس ۷ - صفحات ۷۲ و ۷۳)

۲۱. گزینه ۴ درست است.

مثال	اشتباهات رایج در تصمیم گیری (علل تصمیمات غیرمنطقی)
<p>- وقتی غذایی را که سفارش داده شده دوست ندارید، اما به خاطر پولی که داده‌اید تا آخرش می‌خورید.</p> <p>- کلاس بی‌کیفیتی را چون پول داده‌اید تا آخر می‌روید.</p> <p>- شخصی که رشته تحصیلی دانشگاهی فعلی خود را دوست ندارد، اما چون شهریه چهار ترم را پرداخت کرده است تا آخر ادامه می‌دهد.</p>	توجه به هزینه‌های هدررفته
<p>- به جای صبر در تحصیل و یادگیری و بهره‌مندی از منافع آتی آن، سراغ کارهای کم‌ارزش آنی می‌رویم.</p> <p>- برای تأمین هزینه‌های مصرف فعلی، زیر بار سنگین انواع بدهی می‌رویم؛ مثلاً فردی به خاطر داشتن آخرین نسخه تلفن همراه هوشمند، زیر بار سنگین پرداخت قسط می‌رود.</p>	بی‌صبری زیاد
<p>- چسبیدن به وضعیت فعلی و پرهیز از بررسی گزینه‌های جدید با رویکرد منطقی هزینه - فایده؛ مثلاً صاحب یک عینک فروشی حاضر نیست شیوه‌های فروش و تبلیغات نوین در اینستاگرام را امتحان کند.</p>	چسبیدن به وضعیت فعلی

(درس ۳ - صفحات ۳۰ و ۳۱)

۲۲. گزینه ۲ درست است.

- اگر اصل مزیت‌های مطلق و نسبی رعایت نشود؛
اولاً: از منابع و سرمایه‌ها به بهترین نحو ممکن استفاده نمی‌شود که به‌نوعی هدررفت آن‌ها محسوب می‌شود؛ چرا که منابع کمیاب هستند. بنابراین، ← تولید ناکاراست و زیر منحنی مرز امکانات تولید هستیم. (نقطه D)
ثانیاً: با تولید محصولات کمتر و بی‌کیفیت‌تر، رفاه جامعه کاهش می‌یابد.
- برای دستیابی به کارایی باید از نقاط داخل منحنی مرز امکانات تولید به روی منحنی مرز امکانات تولید منتقل شود؛ یعنی انتقال از نقطه D به نقطه B. (نقاط خارج از منحنی با منابع فعلی غیرقابل دسترس هستند. رد گزینه‌های ۱ و ۴)
- وقتی تولید ناکارا باشد و زیر منحنی مرز امکانات تولید باشیم (نقطه D)، این امکان وجود دارد که حداقل بیشتر از یک کالا تولید شود؛ بدون آنکه از تولید کالاهای دیگر کاسته شود. (ترکیبی درس‌های ۴ و ۷ - صفحات ۳۹، ۴۰ و ۷۳)

۲۳. گزینه ۴ درست است.

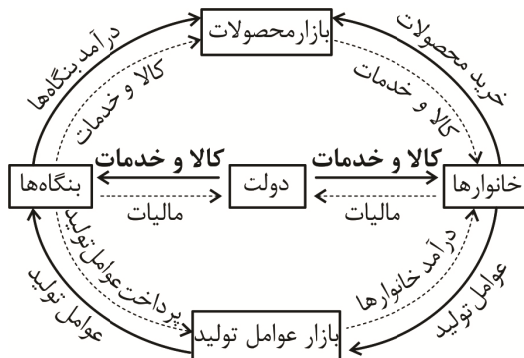
بررسی نادرستی سایر گزینه‌ها:

- ۱) تلاش برای کارایی و نیافتن موقعیت‌هایی برای پیشرفت یعنی روی منحنی مرز امکانات تولید باشیم و از نقاط داخل منحنی به نقاط روی منحنی حرکت کنیم. انتقال منحنی به سمت راست و بالا مستلزم رشد اقتصادی است و نه کارایی.
- ۲) به‌طور کلی بهتر است یک شرکت یا یک کشور به‌جای تولید در درون مرز امکانات تولید، بر روی مرز امکانات تولید کند و نه خارج از آن. نقاط خارج از منحنی با منابع فعلی غیرقابل دسترس است.
- ۳) مرز امکانات تولید به ما اجازه می‌دهد تا هزینه فرصت (و نه هزینه هدررفته) یک شرکت یا کشور را زمانی که بیش از یک کار تولید می‌کند، مجسم کنیم. (درس ۴ - صفحات ۳۷، ۳۸)

۲۴. گزینه ۳ درست است.

جریانی که از سمت راست به خانوارها و بنگاه‌ها روانه است، بیانگر مسیر ارائه «کالا و خدمات» است.

(درس ۶ - صفحه ۵۹)



۲۵. گزینه ۳ درست است.

- الف) در کشورهایی که سازوکار مالیات بر ارزش افزوده برقرار است، کسب‌وکارها منابع مالیات را از فروش خودشان جمع‌آوری کرده و آن را از طریق خرید از دیگر کسب‌وکارها پرداخت می‌کنند.
- ب) منظور از مالیات بر ارزش افزوده، مالیاتی است که از تفاوت بین ارزش کالا و خدمات عرضه‌شده با ارزش کالا و خدمات خریداری‌شده، در دوره‌ای مشخص گرفته می‌شود. این نوع مالیات چندمرحله‌ای است و در هر یک از مراحل تولید و تکمیل تا مصرف نهایی، برحسب ارزش افزوده گرفته می‌شود. (درس ۶ - صفحه ۶۳)

۲۶. گزینه ۲ درست است.

- کالای پست، کالایی است که با افزایش درآمد، تقاضا و مصرف آن کاهش و با کاهش درآمد، تقاضا برای آن افزایش می‌یابد، پس با افزایش درآمد منحنی تقاضا برای کالای پست به سمت چپ و پایین منتقل می‌شود. (رد گزینه ۱) گزینه‌های ۳ و ۴ منحنی عرضه هستند، پس در نگاه اول حذف می‌شوند. (درس ۵ - صفحه ۴۹)

۲۷. گزینه ۲ درست است.

- با انتقال نیروها از یک بخش خط تولید به خط تولید دیگر، صرفاً تولید بر روی مرز امکانات تولید جابه‌جا می‌شود و منحنی مرز امکانات تولید، انتقال نمی‌یابد. در این مورد با انتقال نیروها، از تولید مکمل دارویی A کاسته و به تولید مکمل دارویی B افزوده می‌شود. (رد گزینه‌های ۱ و ۳)
 - با استخدام نیروی جدید، منابع و عوامل تولید افزایش پیدا می‌کند؛ در نتیجه منحنی مرز امکانات تولید به سمت راست و بالا انتقال می‌یابد و چون منابع برای هر دو مکمل دارویی افزایش یافته منحنی هم به سمت راست و هم به سمت بالا منتقل می‌شود.
 - با آسیب دیدگی تعدادی دستگاه تولیدی در خط تولید و تعطیل شدن آن خط تولید، عوامل تولید قابل استفاده کاهش یافته است؛ در نتیجه منحنی مرز امکانات به سمت چپ یا پایین منتقل می‌شود و تولید مکمل دارویی A کاهش می‌یابد. (درس ۴ - صفحه ۴۱)
۲۸. گزینه ۴ درست است.

الف) (قیمت هر واحد محصول) × (تعداد محصول به فروش رسیده یا عرضه شده) = درآمد تولیدکننده
 واحد پولی $1,610,000 = 230 \times 7000$: درآمد در قیمت 7000 واحد
 توجه داشته باشید که باید به مقدار عرضه کالا توجه کنیم؛ زیرا بازار در قیمت 7000 واحد دچار کمبود عرضه است، یعنی در حالی که 430 واحد تقاضا شده، تنها 230 واحد عرضه شده است.
 ب) مقدار عرضه در قیمت $8600 \leftarrow 385$ واحد
 مقدار تعادلی: 310

واحد $385 - 310 = 75$: تفاضل مقدار عرضه و مقدار تعادلی
 ج) در ردیف‌هایی که مقدار عرضه از مقدار تقاضا بیشتر باشد (یعنی قیمت از سطح قیمت تعادلی بیشتر باشد)، بازار با وضعیت مازاد عرضه روبه‌رو است؛ یعنی ردیف‌های ۵ و ۶ و ۷ و ۸.

مقدار تقاضا > مقدار عرضه

ردیف ۵: $370 > 298$

ردیف ۶: $385 > 260$

ردیف ۷: $390 > 220$

ردیف ۸: $440 > 201$

(درس ۵ - صفحه ۵۱)

۲۹. گزینه ۲ درست است.

الف) برای اینکه با مفهوم مزیت نسبی بیشتر آشنا شویم، باید به مفهوم هزینه فرصت و تخصیص بهینه منابع کمیاب توجه و دقت داشته باشیم.

ب) یک کشور زمانی می‌تواند به وضعیت استقلال و استحکام اقتصادی نزدیک شود که؛

(۱) راه‌های تأمین کالاهای وارداتی یا بازارهای فروش کالاهای صادراتی خود را گوناگون کند.

(۲) از وضعیت تک‌محصولی فاصله بگیرد.

(۳) با خلق مزیت‌های جدید اقتصادی، امکان تأمین برخی نیازهای مهم و اساسی را در داخل کشور فراهم کند.

(۴) به علم و فناوری و اقتصاد دانش‌بنیان توجه بیشتری داشته باشد.

(مورد «ب» در هر چهار گزینه درست است.)

ج) برخی محصولات، به‌ویژه محصولاتی که از فناوری پیشرفته‌تری بهره می‌برند، ممکن است چندملیتی باشند.

(درس ۷ - صفحات ۷۱، ۷۳، ۷۷)

۳۰. گزینه ۱ درست است.

الف) مهم‌ترین نوع مالیات بر دارایی، مالیات بر ارث است که از اموال و دارایی‌های باقی‌مانده شخص فوت‌شده، دریافت می‌شود.

ب) طبق نمودار دایره‌ای کتاب درسی از برآورد منابع درآمدهای عمده دولت ایران در سال ۱۳۹۷، بیشترین سهم مربوط به

مالیات و کمترین سهم مربوط به دارایی‌های مالی است.

(درس ۶ - صفحات ۶۱ و ۶۵)

علوم و فنون ادبی (۱)

۳۱. گزینه ۳ درست است.

موارد نادرست و اصلاح آن‌ها:

(۱) تقسیم آن‌ها به شعر و نثر ← بررسی آن‌ها در سه قلمرو زبانی، ادبی و فکری

(۲) تعیین نوع اثر ← خواندن دقیق متن

(۴) پس ← پیش

(طبق صفحات ۱۲ و ۱۳ کتاب علوم و فنون ۱)

۳۲. گزینه ۱ درست است.

اصلاح گزینه‌های نادرست:

(۲) لحن سروده، روایتی - داستانی است.

(۳) نوع ادبی شعر، تعلیمی (اندرزی) است.

(۴) زبان شعر ساده و جمله‌ها کوتاه هستند.

(طبق صفحات ۱۳ و ۱۴ کتاب علوم و فنون ۱)

۳۳. گزینه ۴ درست است.

اصلاح گزینه نادرست:

بیشتر جمله‌ها در این متن، کوتاه و قابل فهم هستند.

(طبق صفحات ۱۷ و ۱۸ کتاب علوم و فنون ۱)

۳۴. گزینه ۲ درست است.

سه مورد خطا و اصلاح هر یک عبارت‌اند از:

پس از اسلام ← پیش از اسلام پارسی نو ← پارسی یا فارسی هخامنشی ← ساسانی

(طبق صفحه ۳۸ کتاب علوم و فنون ۱)

۳۵. گزینه ۱ درست است.

توجه: گروه زبان‌های ایرانی به سه دسته عمده «فارسی باستان، فارسی میانه و فارسی نو» تقسیم می‌شود.

(طبق صفحات ۳۸ و ۳۹ کتاب علوم و فنون ۱)

۳۶. گزینه ۴ درست است.

توجه: شعر «حکمی» به نام‌های «تعلیمی و اندرزی» نیز معروف است.

(طبق صفحه ۴۳ کتاب علوم و فنون ۱)

۳۷. گزینه ۳ درست است.

اصلاح گزینه نادرست: اشعار کمی به زبان پهلوی در دست است.

(طبق صفحه ۴۰ کتاب علوم و فنون ۱)

۳۸. گزینه ۲ درست است.

«تاریخ طبری» یا «تاریخ الرسل و الملوک» اثر محمد بن جریر طبری به دستور منصور بن نوح سامانی به وسیله ابوعلی بلعمی،

از عربی به فارسی برگردانده شد.

(طبق صفحه ۴۴ کتاب علوم و فنون ۱)

۳۹. گزینه ۲ درست است.

استعاره‌ها و نوع آن‌ها:

«گریه - زلف - فلک - عشق - عقل - زمانه - تقدیر» همگی استعاره و جان‌بخشی دارند، ولی در گزینه پاسخ «کوکب» استعاره

از «قطره اشک» است. بنابراین در گزینه پاسخ، دو نوع متفاوت استعاره یافت می‌شود.

(سوال ترکیبی)

۴۰. گزینه ۳ درست است.

آرایه‌های موجود در بیت:
 کنایه: «ز جا نخیزد - کمر نبندد» به ترتیب کنایه از «رشد نمی‌کند - آماده نمی‌شود»
 جان‌بخشی: «جان - دل» انسان‌نمایی شده‌اند.
 مراعات نظیر: «جان - دل» مراعات نظیر دارند (مهر - جان / خدمت - دل) نیز به‌نوعی مراعات نظیر دارند.
 جناس: بین «جان - جا» جناس ناهمسان دیده می‌شود.
 ایهام: «مهر» به دو معنی ۱- محبت ۲- خورشید، دارای ایهام است.
 مجاز: «جان - دل» هر یک مجاز از «انسان» هستند.
 استعاره: «مهر» به معنی «محبت» استعاره دارد. (استعاره نوع دوم)
 واج‌آرایی: بیت دارای واج‌آرایی «د/ت» است.
 تشبیه: «مهر تو به معنی خورشید تو» دارای تشبیه است.
 بیت فاقد آرایه‌های دیگر است.
 (سوال ترکیبی)

۴۱. گزینه ۴ درست است.

بررسی آرایه‌های خواسته‌شده در هر بیت:
 ۱) واج‌آرایی (آ - ر - د) * جناس بین روی / روز (توجه: مصراع دوم بیت دارای پارادوکس است).
 ۲) واج‌آرایی (ت / د - س / ز) * جناس بین شراب / خراب * تضاد بین ازل / ابد
 ۳) واج‌آرایی (ع - ی - ن - آ) * جناس بین عین / عیان * واژه‌آرایی عین - عیان
 ۴) واج‌آرایی (ع - ق - ر - گ - آ - ...) * جناس بین عشق / عاشق * واژه‌آرایی عقل - تدبیر - نیست * تضاد بین عقل و عشق
 (سوال ترکیبی)

۴۲. گزینه ۱ درست است.

بررسی آرایه‌های درست:
 ۱) تشبیه: مشعله جمال * حسن تعلیل: از آنجا که شمع افروخته عمر کوتاهی دارد، مشعل چهره جانان نیز کمتر نور می‌افشاند.
 (من کمتر موقت به زیارت آن طلعت روی می‌شوم).
 ۲) تضاد: بین رام شدن - رم دادن
 ۳) واج‌آرایی: (ر - آ - س)
 ۴) استعاره: «شوق» استعاره و جان‌بخشی دارد.
 ابیات فاقد آرایه‌های دیگر هستند.
 (سوال ترکیبی)

۴۳. گزینه ۳ درست است.

انواع سجع در هر گزینه:
 ۱) عروس / درخت \Leftarrow متوازن * گذاشتن / بریدن \Leftarrow مطرف
 ۲) عاقبت / خاتمت \Leftarrow متوازی * مکر / غدر \Leftarrow متوازی * نامحمود / نامحبوب \Leftarrow متوازن
 ۳) درجت / سعادت \Leftarrow مطرف * شهادت / مغفرت \Leftarrow مطرف
 ۴) دست / پای \Leftarrow متوازن * مردان / آسمان \Leftarrow مطرف (توجه: در آخرین فعل عبارت، شناسه حذف شده است و به این ترتیب: زدی / نهادی \Leftarrow مطرف)
 (طبق صفحات ۵۲ تا ۵۴ کتاب علوم و فنون ۱)

۴۴. گزینه ۳ درست است.

بررسی تشبیهات هر بیت:
 ۱) صبر به پای‌بست - طاقت به بنا

۲) اقبال به قبله - روی به آفتاب

۳) دل به لوح

۴) زلف به عنبر - خال به مشک

(سوال ترکیبی)

۴۵. گزینه ۴ درست است.

«مردم» در گزینهٔ پاسخ به دو معنی ۱- مردمک ۲- انسان («مردم‌دار» به معنی دارندهٔ مردمک و جذب‌کنندهٔ انسان) و در گزینه‌های دیگر فقط به معنی آدمی / انسان است.

(سوال ترکیبی)

۴۶. گزینه ۲ درست است.

وزن و آهنگ - محتوای هر یک از ابیات:

۱) هر دو شاد و همسو ۲) وزن شاد، ولی محتوا غمناک ۳) هر دو شاد و طرب‌انگیز

۴) وزن کوبنده و کوتاه و محتوا حماسی (همسو و وزن افزاینده بار حماسی شعر است.)

(سوال ترکیبی و نیز استفاده شده از صفحات ۲۲ و ۲۳ کتاب علوم و فنون ۱)

۴۷. گزینه ۱ درست است.

اصلاح گزینهٔ نادرست:

اساسی‌ترین عامل پیدایی شعر، عاطفه است.

(طبق صفحه ۲۱ کتاب علوم و فنون ۱)

۴۸. گزینه ۲ درست است.

لحن بیت مورد سؤال و ابیات غیرپاسخ، روایی - داستانی و لحن بیت پاسخ، روایی - حماسی است.

(سوال ترکیبی)

۴۹. گزینه ۱ درست است.

وزن ابیات گزینهٔ پاسخ از تکرار چهار بار (U---) حاصل می‌شود؛ در صورتی که وزن بیت (الف) از تکرار چهار بار (U---) و بیت (د) از تکرار چهار بار (U---) به دست می‌آید.

(طبق صفحات ۴۷ تا ۵۱ کتاب علوم و فنون ۱)

۵۰. گزینه ۴ درست است.

وزن همهٔ گزینه‌های غیرپاسخ از تکرار چهار بار (U---) و وزن گزینهٔ پاسخ از تکرار سه بار (U---) و یک‌بار (U-) حاصل می‌شود. (مورد اخیر وزن شاهنامه است.)

(طبق صفحات ۴۷ تا ۵۱ کتاب علوم و فنون ۱)

۵۱. گزینه ۳ درست است.

تقطیع هجایی هر گزینه:

۱) نِ شان چُن کَ فُ بی نِ شان یَح رِ دان

۲) عا شِ قان را دی نُ کی شِ دی گَ رَسْت

۳) با مَ نی وَرَ مَن نِ می دا ری خَ بَر

۴) مَ را بِ سو دُ فُ رو ری خت هر چِ دَن دان بود

(طبق صفحات ۴۷ تا ۵۱ کتاب علوم و فنون ۱)

۵۲. گزینه ۱ درست است.

وزن هر یک از مصراع‌ها عبارت‌اند از:

الف) سه بار تکرار (U---) یک بار (U-)

ب) دو بار تکرار (U---) یک بار (U-)

ج) چهار بار تکرار (U---)

(د) چهار بار تکرار (-U--)

(ه) دو بار تکرار (-UU-) یک بار (-U-)

(طبق صفحات ۴۷ تا ۵۱ کتاب علوم و فنون ۱)

۵۳. گزینه ۳ درست است.

همه گزینه‌های غیرپاسخ «به وحدت وجود و تجلی انوار الهی در پدیده‌ها» اشاره دارند؛ در صورتی که بیت گزینه پاسخ، جایگاه اصلی انسان و بازگشت او به عالم معنا را مورد نظر دارد.

۵۴. گزینه ۲ درست است.

مفهوم درست گزینه پاسخ: خداوند تعالی، ساز وجودی ما، را به نوا درمی آورد (او عامل و محرک ما در انجام امور است).

۵۵. گزینه ۴ درست است.

گزینه پاسخ به «جاودان‌کنندگی عشق» اشاره می‌کند.

(طبق صفحه ۲۳ کتاب علوم و فنون ۱)

جامعه‌شناسی (۱)

۵۶. گزینه ۳ درست است.

بخش‌های مختلف جهان اجتماعی، فرصت‌ها و محدودیت‌هایی دارند. فرصت‌ها و محدودیت‌ها به یکدیگر وابسته‌اند و هیچ‌کدام بدون دیگری محقق نمی‌شوند. به عبارت دقیق‌تر، فرصت‌ها و محدودیت‌ها، دو روی یک سکه‌اند. با این حال، همین محدودیت‌ها، فرصت ارتباط با هم‌زبانان و مبادله معانی پیچیده را فراهم می‌آورند. (درس ۶ - فصل ۱ - ص ۴۴)

۵۷. گزینه ۲ درست است.

- پیامدهای غیرارادی کنش‌های انسانی، کنش نیستند که لازم باشد کنشگری آن‌ها را اراده کند، بلکه نتیجه طبیعی کنش‌اند. (درست: درس ۱ - فصل ۱ - ص ۷)

- جهان، واژه‌ای است که معمولاً برای اشاره به مجموعه‌های بزرگ به کار می‌رود. (نادرست: درس ۳ - فصل ۱ - ص ۱۷)

- همه پدیده‌های اجتماعی، بعد محسوس و عینی ندارند. (درست: درس ۴ - فصل ۱ - ص ۲۷)

- جهان اجتماعی زنده و سالم، فعالانه با جهان اطراف خود ارتباط برقرار می‌کند. (نادرست: درس ۵ - فصل ۱ - ص ۳۹)

- وقتی مردم مطابق ارزش‌ها عمل کنند، ارزش‌ها به واقعیت تبدیل می‌شوند. (نادرست: درس ۷ - فصل ۱ - ص ۵۱)

۵۸. گزینه ۳ درست است.

عده‌ای از جامعه‌شناسان معتقدند همه جهان‌های اجتماعی شبیه یکدیگرند و بر همین اساس مسیر یکسانی را نیز طی می‌کنند، یعنی همه آن‌ها شبیه یک نوع موجود زنده‌اند و تفاوتشان همانند تفاوتی است که آن موجود زنده در مراحل مختلف رشد خود از دوران کودکی تا مراحل بزرگسالی پیدا می‌کند. این عده، نگاه خطی به تاریخ بشر دارند. در این دیدگاه، همه جوامع در یک خط قرار می‌گیرند؛ بعضی از آن‌ها در این مسیر واحد، پیشرفته‌ترند و بعضی در مقایسه با جوامع پیشرفته، عقب مانده‌اند و جوامعی که به لحاظ تاریخی عقب مانده‌اند، باید جوامع پیشرفته را الگوی حرکت خود قرار دهند. (درس ۵ - فصل ۱ - ص ۳۸)

۵۹. گزینه ۳ درست است.

- نظم از ویژگی‌های مهم جهان اجتماعی است. (درست: درس ۳ - فصل ۱ - ص ۱۷)

- پیامدهای ارادی کنش، خودشان، کنش هستند و باید کنشگری، آن‌ها را انجام دهد. (نادرست: درس ۱ - فصل ۱ - ص ۷)

- جهان اجتماعی شکل یکسانی ندارد و همواره تغییرات و تفاوت‌هایی در آن به وجود می‌آید. (نادرست: درس ۵ - فصل ۱ - ص ۳۶)

- نقش و عضویت اجتماعی ما نیز مجرای ارتباط ما با جهان اجتماعی و بخشی از آن به حساب می‌آید. (درست: درس ۸ - فصل ۲ - ص ۶۷)

۶۰. گزینه ۳ درست است.

اگر جوامع، حق را نشانند و به آن ایمان نیاورند و مطابق آن عمل نکنند یا اگر ایمان خود را نسبت به حقایق از دست بدهند از حق گسسته و به سوی باطل گام برمی‌دارند.

بنابراین، حقایق هرچند خود ثابت‌اند؛ ولی از جهت قرار گرفتن در قلمرو آرمانی و واقعی، تغییرپذیرند؛ یعنی برای جهان‌های

اجتماعی، امکان انحراف از حق و پذیرش باطل وجود دارد؛ همان گونه که امکان خروج از باطل و قبول حق وجود دارد. جهان های اجتماعی می توانند بر مدار حق یا باطل بچرخند، اما حق و باطل بر مدار بینش و گرایش آن ها، دچار تغییر نمی شود. (درس ۷ - فصل ۱ - ص ۵۷)

۶۱. گزینه ۱ درست است.

جهان های اجتماعی در طول هم: عده ای معتقدند (آگوست کنت، اسپنسر، دورکیم و مارکس) همه جهان های اجتماعی شبیه یکدیگرند و بر همین اساس مسیر یکسانی را نیز طی می کنند، یعنی همه آن ها شبیه یک نوع موجود زنده اند و تفاوت شان همانند تفاوتی است که آن موجود زنده در مراحل مختلف رشد خود از دوران کودکی تا مراحل بزرگسالی پیدا می کند. این عده، نگاه خطی به تاریخ بشر دارند. در این دیدگاه، همه جوامع در یک خط قرار می گیرند. بعضی از آن ها در این مسیر واحد، پیشرفته ترند و بعضی در مقایسه با جوامع پیشرفته، عقب مانده اند و جوامعی که به لحاظ تاریخی عقب مانده اند، باید جوامع پیشرفته را الگوی حرکت خود قرار دهند.

جهان های اجتماعی در عرض هم: عده دیگری از اندیشمندان اجتماعی معتقدند جهان های اجتماعی متنوع اند. هر جهان اجتماعی، فرهنگ و تمدن مناسب خود را به وجود می آورد. فرهنگ ها و تمدن ها نیز براساس آرمان ها و ارزش های خود، تحولاتی را دنبال می کنند و مسیرهای مختلفی را می پیمایند. برخی فرهنگ ها و تمدن ها، زمانی طولانی دوام می آورند و بعضی دیگر پس از مدتی از بین می روند. (درس ۵ - فصل ۱ - ص ۳۸ و ۳۹)

۶۲. گزینه ۳ درست است.

جهان اجتماعی خودباخته، به روش تقلیدی عمل می کند و ارتباطش را با فرهنگ و تاریخ خود از دست می دهد؛ بنابراین نه می تواند فرهنگ گذشته خود را تداوم ببخشد یا گسترش دهد و نه می تواند آن را رها کند و از آن بگذرد و به جهان اجتماعی دیگری که مبهور و مقهور آن شده است، ملحق شود؛ از اینجا رانده و از آنجا مانده! (درس ۱۲ - فصل ۲ - ص ۹۸)

۶۳. گزینه ۴ درست است.

هرگاه نوعی از عقاید و ارزش ها از سوی افراد پذیرفته و به رسمیت شناخته شود، هویت فرهنگی جهان اجتماعی پدید می آید. = الف
- اگر تغییرات هویتی بیرون از مرزهای مقبول جهان اجتماعی رخ دهد و شیوه هایی از زندگی را که با عقاید و ارزش ها در تقابل هستند، به دنبال بیاورد، به تعارض فرهنگی منجر می شود که اضطراب و نگرانی های اجتماعی فراوانی به همراه دارد. = ب
- بحران هویت فرهنگی در جایی به وجود می آید که جهان اجتماعی، توان حفظ و دفاع از عقاید و ارزش های اجتماعی خود را نداشته باشد. = ج

- کاستی و خلأ معنوی، دانشمندان و متفکران اجتماعی را به بازاندیشی درباره بنیان های عقیدتی و ارزشی جهان اجتماعی فرا می خواند و آن ها را برای عبور از مرزهای هویت فرهنگی آن تشویق می کند. = د (درس های ۱۰ و ۱۱ - فصل ۲ - ص ۸۷ و ۹۳ و ۹۲)

۶۴. گزینه ۲ درست است.

رشد علوم تجربی و فناوری حاصل از آن برای تسلط بر طبیعت و جامعه را گسترش عقلانیت ابزاری می گویند. گسترش عقلانیت ابزاری به شکل گیری نوعی جهان اجتماعی منجر می شود که در آن با روش تجربی و فناوری حاصل از آن، قدرت پیش بینی و پیشگیری از حوادث طبیعی برای انسان فراهم می شود. (درس ۶ - فصل ۱ - ص ۴۸)

۶۵. گزینه ۲ درست است.

قسمت اول: تأثیر جهان طبیعی بر جهان نفسانی ← ترشح تیروئید سبب عصبانی شدن انسان می شود.
قسمت دوم: تأثیر جهان اجتماعی بر جهان نفسانی ← شکوفایی اخلاقیات توسط جهان اجتماعی
قسمت سوم: تأثیر جهان طبیعی بر جهان اجتماعی ← شیوه زندگی متفاوت مردم در شرایط اقلیمی متفاوت
(درس ۸ - فصل ۱ - ص ۶۸)

۶۶. گزینه ۳ درست است.

ارزش ها، راهنمای کنش اعضای جهان اجتماعی اند. وقتی مردم مطابق ارزش ها عمل می کنند، ارزش ها به واقعیت تبدیل می شوند. (درس ۷ - فصل ۱ - ص ۵۲)

۶۷. گزینه ۳ درست است.

- علت تنگ شدن عرصه بر سایر کنش‌ها ← رواج شدید کنش‌های حسابگرانه معطوف به دنیا
- سپردن دآوری درباره آرمان‌ها و ارزش‌ها به تمایلات افراد و گروه‌های متفرق ← پیامد افول علوم عقلانی و وحیانی
- گسترش دانش وسایل ← بسط و توسعه عقلانیت ابزاری
- از دست رفتن دانش اهداف و ارزش‌ها ← زوال عقلانیت ذاتی
- علت طرد قداست در جهان متجدد ← طرد عناصر معنوی (درس ۶ - فصل ۱ - ص ۴۸ و ۴۹)

۶۸. گزینه ۱ درست است.

وقتی اجزا و لایه‌های جهان اجتماعی را در ارتباط با هم در نظر بگیریم، نهادهای اجتماعی آشکار می‌شوند. (درس ۴ - فصل ۱ - ص ۳۰)

۶۹. گزینه ۱ درست است.

تفاوت‌هایی که مربوط به لایه‌های سطحی جهان اجتماعی باشد، از نوع تفاوت‌هایی است که درون یک جهان اجتماعی واحد رخ می‌دهد، اما تفاوت‌هایی که مربوط به لایه‌های عمیق جهان اجتماعی و عناصر محوری باشد، آن را به جهان اجتماعی دیگری تبدیل می‌کند. انقلاب مشروطه یک تغییر بنیادی است؛ پس از نوع تفاوت‌های بین جهان‌های اجتماعی است. تغییر پرچم و پوشیدن شلوار چین، مربوط به لایه‌های سطحی است و درون جهان اجتماعی رخ می‌دهد. پذیرش دین اسلام منجر به دگرگونی جهان اجتماعی دوران جاهلی شده است. (درس ۵ - فصل ۱ - ص ۳۶ و ۳۷)

۷۰. گزینه ۲ درست است.

ما در شکل‌گیری بعضی ویژگی‌های هویتی مانند مکان و زمان تولد یا دختر و پسر بودن نقشی نداریم، ولی بسیاری از ویژگی‌های هویتی مانند صفات اخلاقی و روانی را خودمان شکل می‌دهیم یا در شکل‌گیری آن نقش و سهم بسیاری داریم. هر جهان اجتماعی براساس هویت خود، با طبیعت و بدن آدمی تعامل می‌کند.

بررسی سایر گزینه‌ها و علت نادرست بودن عبارتهای اشتباه:

(۱) درست - نادرست (منزلت اجتماعی، متغیر است). - درست

(۳) درست - نادرست (بخشی از هویت که دیگران آن را برایمان بازگو می‌کنند، بخش آگاهانه هویت را شکل می‌دهد). - درست

(۴) درست - درست - نادرست (انسان در شکل‌گیری ویژگی‌های انتسابی هویت خود، نقشی ندارد).

(درس ۸ - فصل ۲ - ص ۶۴ و ۶۹)

تاریخ (۱)

۷۱. گزینه ۱ درست است.

بررسی گزینه‌های نادرست:

(ب) اگر چه رویدادهای تاریخی را نمی‌توان به‌طور مستقیم درک کرد، اما با استفاده از شواهد و مدارک می‌توان آن‌ها را شناخت. (درس ۱ - ص ۲)

(د) تاریخ نگاری در مفهوم کامل آن از قرن پنجم پیش از میلاد در یونان باستان و با نوشته‌های هرودوت آغاز شد. (درس ۱ - ص ۴)

۷۲. گزینه ۴ درست است.

- مبدأ گاه‌شماری اوستایی به تخت نشستن هر پادشاه بود. (درس ۲ - ص ۱۵)

- محتوای سنگ‌نوشته‌های بیستون و تخت جمشید نشان می‌دهند که گاه‌شماری خورشیدی قمری بابلی در قلمرو هخامنشیان رواج داشته است. (درس ۲ - ص ۱۴)

- ابن‌خلدون (قرن ۸ هـ.ق) اندیشمند مسلمان تونس نیز بخشی از مقدمه کتاب *العبر* خود را به تأثیر جغرافیا و اقلیم بر تاریخ، اخلاق و رفتار آدمیان اختصاص داده است. (درس ۲ - ص ۱۷)

۷۳. گزینه ۲ درست است.

- تعدادی از آثار و بناهای تاریخی کشورمان ایران، مانند مردان نمکی زنجان و تمدن عظیم جیرفت در استان کرمان به‌طور تصادفی کشف شده‌اند. (درس ۳ - ص ۲۵)

- بسیاری از آثار باستانی گرانبهای ایران، زینت‌بخش موزه‌های متعددی در کشورهای مختلف جهان به‌خصوص موزه‌های لوور در پاریس، بریتانیا در لندن، آرمیتاژ در سن‌پترزبورگ و متروپولیتن در نیویورک هستند. (درس ۳- ص ۲۶)
- هدف علوم باستان‌شناسی را شناخت انسان و پژوهش در فرهنگ او می‌دانند. (درس ۳- ص ۲۰)

۷۴. گزینه ۲ درست است.

به‌تدریج تا اواخر دوره گردآوری خوراک، توانایی بشر در سخن گفتن و اندیشیدن تکامل یافت و به حدی رسید که هنر نقاشی را برای نشان دادن احساس و اندیشه خود به‌کار گرفت. (درس ۴- ص ۳۲)

۷۵. گزینه ۴ درست است.

با انتشار خبر مرگ اسکندر، چندراگوپتا با شورش علیه یونانیان و به اطاعت درآوردن شماری از حاکمان محلی شمال هند، سلسله موریای را بنیان گذاشت. حکومت موریای در دوران فرمانروایی آشوکا به اوج قدرت رسید و قلمرو خود را به سرتاسر هند به‌جز قسمت‌های جنوبی آن گسترش داد. حکومت موریای پس از آشوکا ضعیف شد و کم‌کم سلسله دیگری به‌نام گوپتا بر سر کار آمد و چندین قرن بر هند فرمان راند. (درس ۵- ص ۴۵)

۷۶. گزینه ۳ درست است.

(ب) در یونان باستان، نفوذ و قدرت کاهنان به مراتب کمتر از مصر و بین‌النهرین بود.
(ج) یونانیان به خدایان متعددی اعتقاد داشتند. مهم‌ترین این خدایان، دوازده خدایی بودند که در کوه المپ جای داشتند.
مابقی گزینه‌ها طبق متن کتاب درست هستند. (درس ۶- ص ۵۳)

۷۷. گزینه ۱ درست است.

در حدود ۱۵۰۰ ق.م گروهی از اقوام هند و اروپایی به ایتالیا پا نهادند و بعدها اقوام دیگری نیز از یونان وارد این سرزمین شدند. در سال ۵۰۹ ق.م رومیان بر شاه این شهر شوریدند. جمهوری رُم در سال‌های میان ۵۰۹ تا ۲۶۴ ق.م با شکست رقیبان و دشمنان خود گسترش پیدا کرد و بر سرتاسر جزیره ایتالیا مسلط شد. در فاصله سال‌های ۲۶۴ تا ۱۳۳ ق.م سلسله جنگ‌های بزرگی میان آن جمهوری و کارتاژ و پادشاهان مقدونی رخ داد. (درس ۶- ص ۵۶)

۷۸. گزینه ۳ درست است.

در زمان محمدشاه قاجار، یک افسر انگلیسی به‌نام سرهنری راولینسون موفق به خواندن خط میخی شد و سنگ‌نبشته‌های داریوش هخامنشی در بیستون را ترجمه کرد و با خوانده‌شدن خط میخی علاقه اروپائیان به فعالیت‌های باستان‌شناسی در ایران بیشتر شد و دولت فرانسه، اجازه حفاری و سپس امتیاز انحصاری کاوش‌های باستانی را در سرتاسر ایران به‌دست آورد. (درس ۷- ص ۶۴)

۷۹. گزینه ۳ درست است.

(ب) ایلامیان بارها مورد هجوم سپاهیان بین‌النهرین قرار گرفتند و استقلال خود را از دست دادند، ولی دوباره قدرت گرفتند. (درس ۸- ص ۷۷)

(د) شوش پایتخت ایلامیان در دوران حکومت ایلامی‌ها به اوج شکوفایی اقتصادی رسید. (درس ۸- ص ۷۷)
سایر گزینه‌ها بر طبق متن کتاب (درس ۸- ص ۷۷) درست هستند.

۸۰. گزینه ۱ درست است.

(الف) کهن‌ترین نشانه و آثاری که از حضور انسان در ایران کشف شده، مربوط به بستر کشف‌رود در نزدیکی مشهد در خراسان رضوی است. (درس ۸- ص ۷۲)

(ب) اشیاء و ظروف سنگ صابونی از دیگر مصنوعات است که توسط مردم برخی سکونتگاه‌های کهن به‌ویژه جیرفت و تپه یحیی در استان کرمان، با مهارت و ظرافت ساخته می‌شد. (درس ۸- ص ۷۴)

(ج) بقایای کوره‌های ذوب و قالب‌گیری مس در برخی از سکونتگاه‌های کهن مانند شهداد، تل ابلیس و تپه یحیی در استان کرمان و تپه زاغه در قزوین، بیانگر آن است که در حدود ۵ تا ۷ هزار سال پیش ساکنان این سکونتگاه‌ها به فنون ذوب و قالب‌گیری مس دست پیدا کرده‌اند. (درس ۸- ص ۷۴)

جغرافیای ایران

۸۱. گزینه ۱ درست است.
دید ترکیبی یعنی مطالعه همه‌جانبه و جامع پدیده‌ها با تمام ویژگی‌های آن در یک مکان؛ به‌طور مثال جغرافی‌دان با هدف توسعه یک شهر، به مطالعه همه‌جانبه می‌پردازد و این مسائل را طرح و مطالعه می‌کند؛ با تهیه نقشه شهر، امکان گسترش فیزیکی شهر را بررسی می‌کند. (نقشه‌خوانی) (درس ۱ - مبحث کل‌نگری، ص ۷)
۸۲. گزینه ۳ درست است.
سؤال چه چیز، بر ماهیت هر پدیده یا مسئله، دلالت دارد. (چه چیزی رخ داده است؟) (جاری شدن سیلاب در جاده چالوس) (درس ۲ - مبحث سؤالات کلیدی در جغرافیا، ص ۸)
۸۳. گزینه ۲ درست است.
در مرحله نتیجه‌گیری و ارائه پیشنهادها، پژوهشگر با نتایج حاصل از تجزیه و تحلیل اطلاعات، پاسخ مسئله پژوهش را می‌یابد. پس از جمع‌آوری، استخراج و طبقه‌بندی اطلاعات، مرحله پردازش یعنی حذف اطلاعات غیرضروری و حفظ اطلاعات مرتبط با پژوهش و تجزیه و تحلیل اطلاعات آغاز می‌شود.
در مرحله طرح سؤال و بیان مسئله، پژوهشگر باید پژوهش دیگران را مورد بررسی قرار دهد.
فرضیه‌سازی یکی از مراحل حساس پژوهش است؛ زیرا فرضیه در هر پژوهش، نقش راهنما را دارد و به فعالیت‌هایی که قرار است انجام شود، جهت می‌دهد. (درس ۲ - مبحث مراحل پژوهش در جغرافیا، ص ۱۰ تا ۱۲)
۸۴. گزینه ۳ درست است.
گزینه‌های ۱ و ۴ موقعیت نسبی و گزینه ۲ موقعیت مطلق را می‌رسانند. در گزینه ۳ چشم‌انداز دانش‌آموز به دلیل موقعیت نسبی و تنوع آب‌وهوایی ایران ناشی از موقعیت مطلق است. (درس ۳ - مبحث موقعیت مطلق و موقعیت نسبی، ص ۱۴ تا ۱۷)
۸۵. گزینه ۱ درست است.
از دشت‌های نسبتاً هموار داخلی تا جلگه‌های سرسبز سواحل دریای خزر، از کوه‌های البرز تا زاگرس، جلگه‌های ساحلی خلیج فارس و دریای عمان، سکونتگاه‌های متعدد به شکل شهر و روستا استقرار یافته است. تعداد این سکونتگاه‌ها در مناطق پایکوهی بیشتر و جمعیت در آن‌ها متراکم‌تر است. (درس ۴ - ناهمواری‌های ایران، ص ۲۱)
۸۶. گزینه ۳ درست است.
جهت منطقه کوهستانی تالش، «شمالی - جنوبی»؛ زاگرس، «شمال غربی - جنوب شرقی» و البرز، «غربی - شرقی» است. (درس ۴ - مبحث سرزمین‌های کوهستانی، ص ۲۴ و ۲۵)
۸۷. گزینه ۲ درست است.
در منطقه کوه‌های شرق و جنوب شرقی، در استان هرمزگان و جنوب استان سیستان و بلوچستان در فاصله این ناهمواری‌ها تا دریای عمان، چندین گل‌فشان وجود دارد که همانند چشمه‌های گلی می‌جوشد. (درس ۴ - مبحث تقسیمات ناهمواری‌های ایران، ص ۲۹)
۸۸. گزینه ۴ درست است.
بعضی از دشت‌ها بر اثر انباشت مواد حاصل از فرسایش در نواحی پست به‌وجود آمده‌اند (مثل دشت نهاوند در استان همدان).
پاره‌ای از دشت‌ها حاصل انحلال مواد آهکی و هموار شدن زمین‌ها هستند (مثل ماهی‌دشت کرمانشاه و دشت ارژن در فارس).
برخی از دشت‌ها از دوران‌های زمین‌شناسی بسیار قدیم برجای مانده‌اند، اما روی آن‌ها ناهمواری‌های جدید بر اثر فرسایش بادی ایجاد شده است (مثل دشت لوت). (درس ۴ - مبحث علل پیدایش دشت‌ها، ص ۳۰)
۸۹. گزینه ۱ درست است.
چون میانگین سالانه بارش، دما و رطوبت هوا در نقاط مختلف ایران یکسان نیست، موجب شده است کارشناسان، اقلیم کشور را به چهار ناحیه مختلف آب‌وهوایی تقسیم کنند. (درس ۵ - مبحث انواع آب‌وهوای ایران، ص ۴۰)
۹۰. گزینه ۴ درست است.
دشت کویر: موقعیت آب‌وهوایی در نواحی مرکزی ایران به‌گونه‌ای است که یکی از بزرگ‌ترین کویرهای جهان را به‌وجود آورده

است. کویر، بخشی از بیابان است و به نمکزارهای پف کرده‌ای گفته می‌شود که تخییر شدید، عامل اصلی شکل‌گیری آن است. بخش بزرگی از دشت کویر، بیابان واقعی است، یعنی میانگین بارش سالانه آن از ۵۰ میلی‌متر کمتر است. لوت: یکی از خشک‌ترین بیابان‌های ایران است که در عین حال، یکی از گرم‌ترین مناطق کره زمین نیز به‌شمار می‌آید. لوت در جنوب شرق ایران قرار دارد. بخش زیادی از این بیابان به دلیل قرارگیری در منطقه فشار زیاد جنب‌حاره‌ای، کمتر از ۳۰ میلی‌متر باران دارد. (درس ۵ - مبحث علل به‌وجود آمدن بیابان‌ها در ایران، ص ۴۳)

منطق

۹۱. گزینه ۳ درست است.

ذهن انسان به‌صورت طبیعی براساس قواعدی می‌اندیشد. گرچه ذهن انسان به‌طور طبیعی منطقی رفتار می‌کند و بدون دانستن نام این قواعد آن‌ها را در زندگی خود به‌کار می‌برد، اما ذهن همواره در معرض لغزش قرار دارد و معمولاً در استدلال‌های پیچیده یا تعریف دقیق اصطلاحات خاص، دچار اشتباه می‌شود. به همین دلیل با به‌کارگیری علم منطق که به دسته‌بندی و توضیح قواعد ذهن می‌پردازد، سریع‌تر و دقیق‌تر می‌توان عوامل لغزش و خطای ذهن را تشخیص داد. (منطق دهم - درس اول، ص ۴)

۹۲. گزینه ۱ درست است.

در سایر گزینه‌ها تصور وجود دارد که برای روشن شدن آن‌ها باید از تعریف استفاده کرد، ولی در این گزینه یک تصدیق (قضیه شرطی، تصدیق محسوب می‌شود) بیان شده است؛ لذا برای روشن شدن یا اثبات آن باید از استدلال استفاده کرد. (منطق دهم - درس اول، ص ۷ و ۹)

۹۳. گزینه ۴ درست است.

از آنجا که خطای در الفاظ و معنای آن‌ها می‌تواند باعث خطا در اندیشیدن (تعریف و استدلال) شود، به مبحث الفاظ در منطق توجه خاصی می‌شود. علم منطق وابسته به زبان خاصی نیست، لذا در منطق وارد قواعد صرفی و نحوی نمی‌شویم، بلکه به بررسی اصول کلی‌ای می‌پردازیم که اطلاع از آن‌ها در حیطه زبان، به ما در جهت جلوگیری از خطای اندیشه یاری می‌رساند. (منطق دهم - درس دوم، ص ۱۳)

۹۴. گزینه ۱ درست است.

اگر میان یک معنای مطابقی لفظ با معنای مطابقی دیگر آن، (مثلاً میان شیر جنگل و شیر خوراکی) اشتباه شود، منجر به مغالطه اشتراک لفظ می‌شود، ولی اگر میان معنای مطابقی یک لفظ و معنای تضمینی یا التزامی آن (مثلاً میان شیر به معنای شیر جنگل و شیر به معنای شجاع) اشتباه شود، در این صورت مغالطه توسل به معنای ظاهری رخ می‌دهد. (منطق دهم - درس دوم، ص ۱۹)

۹۵. گزینه ۳ درست است.

اگر علامت سجاوندی مناسب بعد از کلمه «استاد» قرار گیرد، معنای جمله با زمانی که علامت بعد از کلمه «صابری» قرار گیرد، متفاوت خواهد بود و می‌تواند منجر به مغالطه نگارشی کلمات گردد. همچنین در این جمله، مشخص نیست که مرجع ضمیر «او» به استاد برمی‌گردد یا به صابری؛ پس می‌تواند به مغالطه ابهام در مرجع ضمیر نیز منجر شود. (منطق دهم - درس دوم، ص ۱۶ و ۱۷)

۹۶. گزینه ۴ درست است.

در این گزینه، مفهوم «الله» جزئی است، ولی در سایر گزینه‌ها همه مفاهیم کلی هستند. (منطق دهم - درس سوم، ص ۲۱)

۹۷. گزینه ۲ درست است.

«الف» به «ب و ج» تقسیم شده است و «ب» نیز به «پ و ت» تقسیم شده است. چون «پ» از اقسام «ب» است و «ب» قسیم «ج» بوده و این دو، متباین بودند، پس رابطه «پ و ج» نیز تباین خواهد بود و چون «ب» از اقسام «الف» است و «ت» نیز از اقسام «ب» است پس «ت» نیز از اقسام و در دایره مصادیق «الف» خواهد بود؛ بنابراین رابطه «الف و ت» نیز مانند رابطه «الف و ب»، عموم و خصوص مطلق خواهد بود. (منطق دهم - درس سوم، ص ۲۲ و ۲۴)

۹۸. گزینه ۴ درست است.

برای تعریف یک مفهوم و شناختن یک مفهوم مجهول می‌توان از هر یک از انواع تعریف، یعنی تعریف لغوی، از طریق ذکر مصادیق و مفهومی استفاده کرد. تعریف از طریق ذکر مصادیق در مواردی مناسب است که بتوان به‌نحوی مصادیق آن مفهوم را به افراد معرفی کرد. از آنجاکه هدف از تعریف کردن، شناساندن مفاهیم و صورهای مجهول برای شنونده است، در بیشتر موارد ارائه مجموعه‌ای از چند نوع مختلف از تعریف، به معرفی بهتر آن مفهوم کمک می‌کند. (منطق دهم - درس چهارم، ص ۳۲)

۹۹. گزینه ۴ درست است.

در تعریف رنگ به‌کار بردن مفاهیم «کیف نفسانی» و «مبصر» اشکال دارد؛ زیرا این مفاهیم برای شنونده واضح و روشن نیست، بلکه دشوارتر است. اگر ماهی را به حیوان آبی تعریف کنیم، چون علاوه بر ماهی حیوانات دیگری نیز در آب زندگی می‌کنند، این تعریف مانع نیست. (منطق دهم - درس چهارم، ص ۳۴)

۱۰۰. گزینه ۱ درست است.

محتوای این گزینه یک استقرای تعمیمی است که نتیجه آن قطعی و یقینی نیست، یعنی مقدمات از نتیجه حمایت نسبی می‌کنند. در استدلال‌های استقرائی از اصطلاح قوی و ضعیف استفاده می‌شود، ولی در استدلال قیاسی، اگر مقدمات را بپذیریم، باید نتیجه را نیز بپذیریم و در آن از اصطلاح قوی و ضعیف استفاده نمی‌شود، بلکه اعتبار یا عدم اعتبار مطرح است. (منطق دهم - درس پنجم، ص ۴۵)